

# 2N

## 2N Lift1 Kompakt

Komunikátor pro výtahy



## Zkrácený Manuál

Vydání 2, Verze 2

2N.com

## Sortiment

Obj. č.	Popis
919645XX	Základní tlačítková verze
919645WBXX	Verze bez tlačítka

## Rozšiřující moduly – externí

Obj. č.	Popis
913646	<b>Modul blokování výtahu</b> – blokuje funkci výtahu při poruše telefonní linky
919680E	<b>Programming tool</b> – slouží pro propojení Lift1 s 2N Service Tool na PC pro programování

## Popis

2N Lift1 Kompakt (nadále jen Lift1) je robustní hláska v kovovém pouzdře, v základním provedení je vybavena tlačítkem ALARM předepsané velikosti. U verze bez tlačítka připojuje zákazník externí tlačítko dle svých potřeb. Hláska je vybavena prosvětlenými piktogramy pro signalizaci stavu spojení a indukční smyčkou pro nedoslýchavé osoby. Je určena pro montáž na povrch stěny výtahu, nevyžaduje přesné výřezy ve stěně. Ve standardním provedení v sobě slučuje všechny požadované funkce výtahového komunikátoru. Pro spojení s dohledovým centrem je použita veřejná telefonní linka nebo její vhodná náhrada (linka pobočkové ústředny, GSM brána).

## Obsluha

Aktivace spojení se provádí tlačítkem ALARM. Ihned se rozsvítí piktogram "Čekejte", po navázání komunikace se rozsvítí piktogram "Spojení navázáno". Umožňuje automatickou volbu až šesti naprogramovaných čísel. Komunikace je provázána hlášenými nahranými ve výrobě, hláska umožňuje nahrát i vlastní hlášení pro identifikaci výtahu.

## Návod k obsluze pro službu v dohledovém centru

V režimu automatická volba s potvrzením – standardní nastavení

DTMF znak:	Popis funkce
1	<b>Potvrzení spojení</b> , Lift1 dostane informaci, že volání bylo úspěšné, signalizuje spojení příslušným piktogramem, umlčí přehrávané hlášení a umožní hovor do vypršení časového limitu.
2	<b>Umlčení</b> probíhajícího automatického hlášení.
3	<b>Přehrání</b> hlášení pro identifikaci hlásky.
4 nebo *	<b>Prodloužení</b> : hovor je prodloužen o 30 sekund, lze použít opakovaně.
5 nebo #	<b>Ukončení</b> hovoru.

## Než začnete s instalací

### Podmínky instalace Lift1

- Lift1 není určen pro venkovní prostředí.
- Výrobek je připojený na telefonní linku, na níž se může vyskytnout životu nebezpečné napětí. Je proto nutné dodržet bezpečnostní pokyny – viz **Bezpečnostní upozornění**.
- Není přípustné zapojovat Lift1 na jednu linku paralelně s jiným koncovým zařízením.
- Stěna výtahu musí být rovná.
- Umístění výrobku v kabině výtahu musí být v souladu s platnými normami pro výtahy.



### Tipy

- Ověřte si přenosným telefonem, zda je telefonní linka funkční.
- Znáte telefonní číslo použité linky? Ověřte si, že se na ni lze skutečně dovolat.

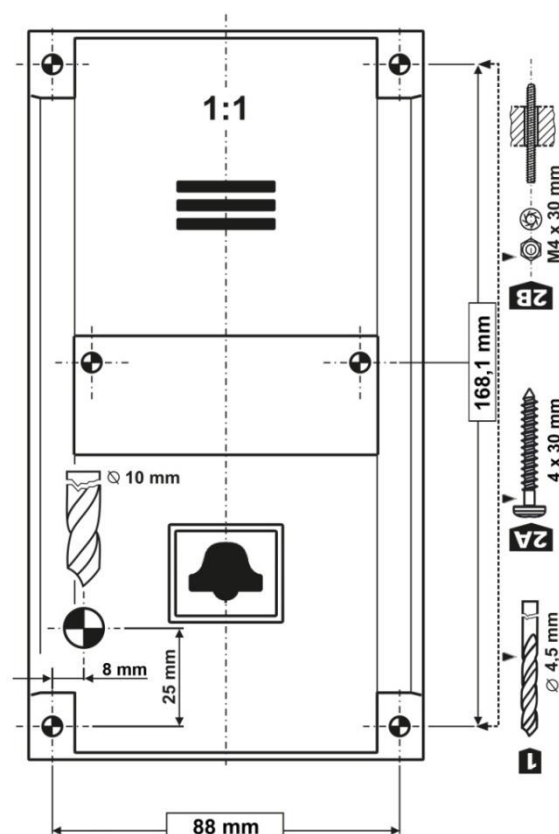
## Montáž

### Příprava na montáž

Pro montáž je třeba vyvrtat do stěny kabiny otvory v závislosti na zvoleném způsobu připevnění. Pokud je stěna výtahu přístupná z vnější strany, lze použít rohové otvory pro šrouby M4. Není-li přístupná, použijte dva otvory ve střední části pro vruty, případně zde vytvořte závitové otvory M4. Podklad pro vrtání najdete také na krabici výrobku v měřítku 1:1. Větší otvor je určený pro protažení kabelu. Zaoblete jeho hrany, aby neohrožilo nařiznutí kabelu!

### Vlastní montáž

Vlastní montáž výrobku je možné provést až po zapojení vodičů. Pro usnadnění zapojení vyjměte konektory, připojte vodiče pomocí šroubků a konektory zasuňte zpět. Další postup viz **Dokončení montáže**.



### Bezpečnostní upozornění

- Svorky Cancel, Alarm1, Alarm2, Phone line a deska elektroniky jsou spojeny s telefonní linkou, která může být zdrojem nebezpečného napětí. Pokud jsou k hlásce připojeny spínače, musí být instalace provedena tak, aby byla dodržena minimální izolační vzdálenost 1,5 mm od částí spojených s telefonní linkou nebo zajištěna elektrická izolace o průrazném napětí min. 1500 V. To platí i pro použité spínače!
- Svorky ovládané napětím (označeno DC) jsou oddělené od telefonní linky a nemusí splňovat výše uvedené požadavky na izolaci.
- Při montáži kabelů zajistěte, aby kabely nevedly v blízkosti ostrých hran. Mohlo by dojít k poškození izolace. Po instalaci zkontrolujte, že je všude dodržena izolační vzdálenost 1,5 mm. Pokud možno proveďte kontrolu měřičem izolace.
- Výrobce nenes zodpovědnost za instalace provedené v rozporu s těmito pokyny.

## Elektrická instalace

### Popis svorek

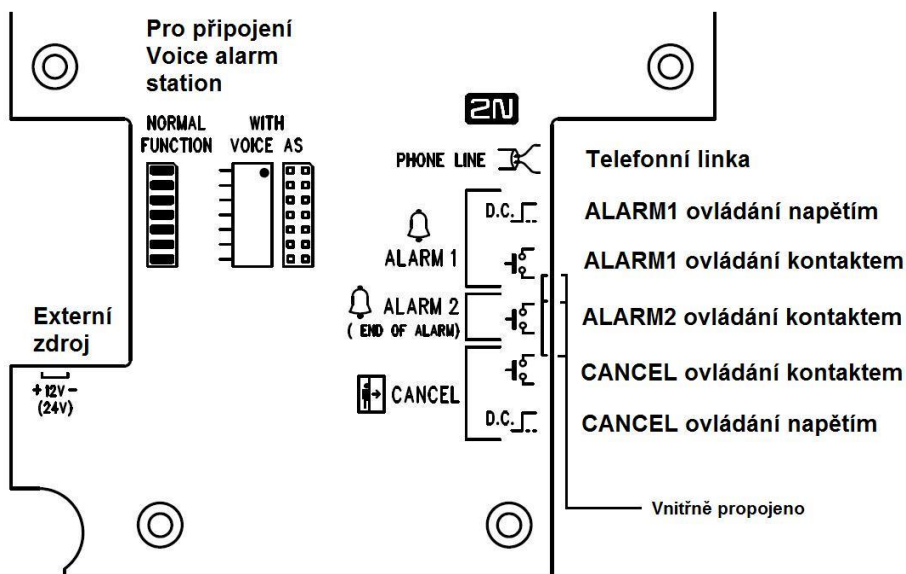
Skupina svorek ALARM1 slouží k aktivaci nouzového volání. U modelů s tlačítkem alarm přímo na krytu je toto tlačítko dále funkční i po připojení externího tlačítka nebo při zapojení aktivujícím alarm napětím.

Svorky ALARM2 mohou být použity pro vyvolání nouzového volání na jinou skupinu čísel, to je určeno především pro použití s Voice alarm station, nebo pro ukončení stavu vyproštění. Na přední straně zařízení pod skleněným okénkem je umístěn magnetický kontakt, spojený paralelně se svorkami Alarm 2, lze jej sepnout permanentním magnetem bez demontáže skříňky.

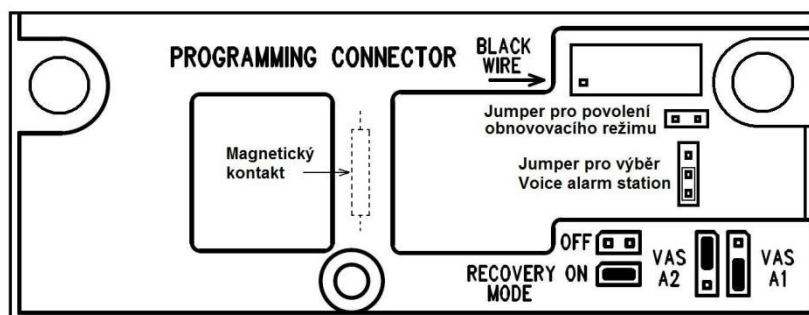
Skupina svorek CANCEL slouží zrušení již spuštěného alarmu, pokud dojde k otevření dveří. Proto je nutné naprogramovat parametr 914 na dobu, která je delší než maximální doba jízdy výtahu.

Pro vstupy Alarm 1 a Cancel lze použít izolované tlačítko se spínacím nebo rozpínacím kontaktem. Izolované napěťové vstupy mohou být aktivovány napětím mezi 12 a 24 V. Logika vstupů se nastavuje parametry (920 pro Alarm 1, 916 pro Cancel).

### Svorky na zadní straně



### Konektory pod předním skleněným oknem



Konektor / OZNAČENÍ		Popis funkce	
Svorka <b>ALARM1</b>	DC – ovládání napětím	Stejnoseměrné napětí 12–24 V, libovolná polarita, aktivace možná přítomností i nepřítomností napětí	Aktivace nouzového volání – pro verzi bez tlačítka nebo pro přídavné tlačítko.
	Ovládání kontaktem	Spínací nebo rozpínací kontakt	
Svorka <b>ALARM2</b>	Ovládání kontaktem	Pouze spínací kontakt	Aktivace alarmu 2 nebo ukončení stavu vyproštění
Svorka <b>CANCEL</b>	DC – ovládání napětím	Stejnoseměrné napětí 12–24 V, libovolná polarita, aktivace možná přítomností i nepřítomností napětí	Deaktivace nouzového volání při otevření dveří
	Ovládání kontaktem	Spínací nebo rozpínací kontakt	
konektor	Nasazený zkratovací konektor	Normální funkce Lift1	Konektor pro připojení 2N Voice Alarm Station

<b>WITH VOICE AS</b>	Propojení se switchem Voice alarm Station	Slouží k připojení hlásek pod a nad kabinu výtahu	
<b>jumper RECOVERY MODE</b>	Obnovovací režim	Při problému s připojením Lift1 k Service Tool lze přesunem jumperu do polohy ON aktivovat obnovovací režim pro nahrání FW.	
<b>PROGRAMMIG CONNECTOR</b>	Pro 2N Programming Tool	Programovací nástroj USB pro 2N Service Tool na PC	Konfigurace, firmware, hlasové menu
<b>12 V (24 V)</b>	DC napětí	Po připojení napětí svítí podsvětlení tlačítka ALARM. Pokud je aktivní proces vyproštění, svítí žlutá LED.	



## Poznámky

- Pro aktivaci napětím lze použít stejnosměrné napětí libovolné polarity v rozsahu 12 až 24 V. Tento zdroj však musí být zálohovaný proti výpadku napájení. Při aktivaci napětím lze ke svorce alarm paralelně připojit bzučák nebo sirénu.
- Pro aktivaci funkcí Alarm 1 a Cancel lze použít spínací kontakt nebo napětí, pomocí parametrů 920 nebo 916 lze funkci invertovat – aktivace rozpinacím kontaktem nebo nepřítomností napětí. Tato funkce u vstupu Alarm 1 umožňuje i automatické nastavení této logiky při prvním zapnutí, vstup musí být ve stavu alarm neaktivní.
- Dveřní spínač nebo signál o otevření dveří musí signalizovat otevřené dveře pouze tehdy, jsou-li otevřené vnitřní i vnější dveře výtahu a kabinu lze skutečně opustit.

## Připojení na telefonní linku

Lift1 pracuje bez ohledu na polaritu a parametry linky v širokém rozsahu (viz technické parametry). Připojíme jej pomocí svorek „LINKA“. Velkou výhodou Lift1 je, že pro svoji funkci nevyžaduje žádné další napájení. Problematika připojení na PSTN, pobočkové ústředny a GSM brány je rozebrána podrobně v kapitole 2.7. „Způsoby připojení“ v elektronickém návodu.

## Dokončení montáže

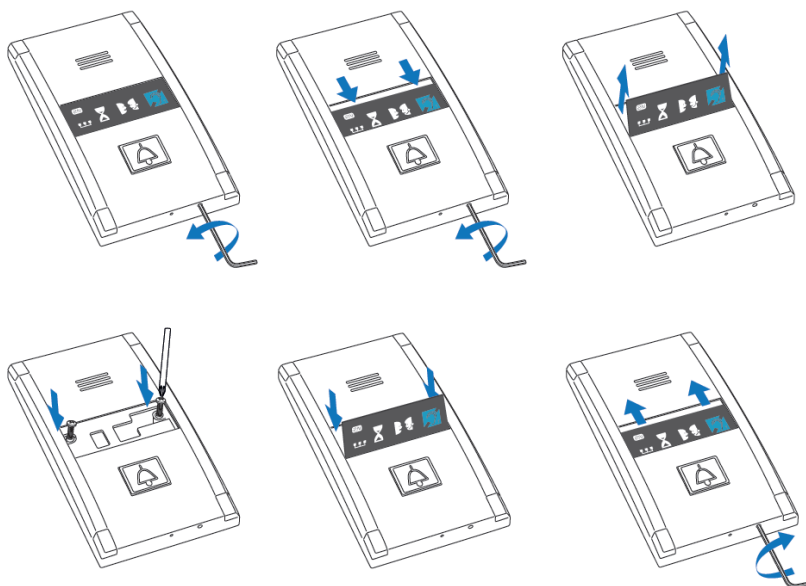
Po připojení vodičů je možné dokončit montáž Lift1 na stěnu kabiny. Pokud máte přístup ke stěně kabiny z její vnější strany, použijte způsob připevnění, který neumožňuje demontáž z kabiny. To snižuje nebezpečí neoprávněné manipulace. Postup montáže:

- Při montáži s přístupem vnější straně stěny kabiny mějte předvrtané čtyři rohové otvory pro šrouby M4
- Demontujte rohové krytky přišroubované čtyřmi šrouby M4 ze zadní strany
- Na místo šroubů použitých k připevnění rohových krytek našroubujte do těchto krytek přiložené šrouby bez hlav „červíky“ M4 o délce 30 mm, které jsou dodány s hláskou. Dotáhněte je vnitřním šestihranným klíčem (Imbus).
- Hlásku nasadte na připravené otvory, z vnější strany kabiny nasadte na šrouby vějířové podložky a našroubujte matice M4, obojí je součástí příslušenství hlásky.
- Tento způsob montáže lze použít do tloušťky stěny výtahu 20 mm.



Pokud nemáte přístup ke stěně kabiny z její vnější strany, použijte montáž pomocí šroubů pod sklíčkem s piktogramy:

- Zasuňte šestihřanný klíč (dodaný s výrobkem) do otvoru na spodní hraně výrobku, otáčejte doleva (asi 10x), dokud nezačne klást odpor.
- Okénko se posune samo nebo s lehkou pomocí dolů, objeví se jeho horní okraj.
- Okénko vyklopte dopředu a vyjměte.
- Nyní máte přístup ke dvěma otvorům v rozích okénka. Přiložte Lift1 na stěnu kabiny s připravenými otvory a přišroubujte jej přiloženými vruty. Ty jsou vhodné pro montáž na překližku, dřevotřísku, lamino apod. Pro montáž na jiné materiály použijte jiný vhodný typ šroubů, případně šrouby M4 do připravených závitových otvorů.



- Vložte okénko zpět a šestihřanným klíčem jej upevněte, otvorem na dolní hraně výrobku, otáčejte doprava asi 10x, okénko se musí zasunout pod okraj panelu. Dotáhněte mírnou silou.

# Programování Lift1

## Než začnete programovat

- Ujistěte se, že váš telefon umožňuje tónovou volbu.
- Použijte připravený formulář, který je zároveň přehlednou tabulkou základních parametrů, a vyplňte do něj všechny hodnoty, které chcete změnit.
- Pokud není Lift1 zcela nový, ujistěte se, že máte správné servisní heslo, a pokud si nejste zcela jisti, jak je Lift1 naprogramovaný, použijte vždy úplnou inicializaci (Pozor! Inicializuje se i servisní heslo!).

## Vstup do programovacího režimu

Do programovacího režimu lze vstoupit pouze během příchozího spojení (volání z telefonu na Lift1). Pro vstup musíte vložit heslo ve tvaru:

**servisní heslo**  (nezapomeňte na znaky \* před a za heslem)

Pokud je zadané heslo správné, Lift1 hlásí:

**„Vstoupili jste do programovacího menu“**

Dále pokračuje nápověda, která se mění podle kontextu. Heslo je z výroby nastaveno na 12345 a doporučujeme vám zadat jiné heslo, aby bylo vaše zařízení chráněno proti cizím osobám.



### Tipy

- Pokud zapomenete servisní heslo, vaše data ještě nejsou ztracena – je však nutno použít programovací nástroj a PC s nainstalovaným programem 2NService Tool.
- Při zadávání hesla máte limit 5 sekund (nebo vámi nastavený limit 1 až 9 sekund) na každý znak, jinak Lift1 zadané číslice odmítne – v tom případě je možné zadat znovu celé heslo nebo parametr.

## Vlastní programování

Jakmile jste vstoupili do programovacího režimu, můžete změnit kteroukoli programovatelnou hodnotu nebo více hodnot, a to v jakémkoli pořadí. Zadejte nejprve číslo parametru, pak jeho hodnotu. Jako oddělovač a potvrzní slouží hvězdička. Obecně tedy má příkaz následující tvar:

**číslo parametru**  **hodnota**

Číslo parametru je trojmístné (viz tabulka). Po vložení tohoto čísla a hvězdičky Lift1 hlásí číslo nebo název parametru, jeho aktuální hodnotu a možný rozsah. Po vložení hodnoty a druhé hvězdičky Lift1 hlásí „Hodnota byla uložena“ nebo „Neplatná hodnota“, pokud je hodnota mimo povolený rozsah.

## Chyba při programování

- Pokud se zmýlíte během zadávání čísla (v čísle parametru nebo v hodnotě) a zjistíte to dříve, než stisknete hvězdičku, je možné celé číslo zrušit stiskem znaku  a zadat znovu.
- Pokud Lift1 odmítne zvolené číslo parametru nebo zadanou hodnotu, můžete pokračovat v programování – zadejte znovu číslo parametru i v případě, že chybná byla až hodnota.
- Pokud jste naprogramovali nesprávnou hodnotu, opakujte programování parametru.

## Konec programování

- Po uložení všech hodnot, které jste potřebovali změnit, ukončete programování stisknutím znaku . Lift1 vyše signál zavěšení a zavěsí.
- Pokud znak  nepoužijete, Lift1 sice zavěsí později, ale nemá to žádný vliv na uložení hodnot (ty se ukládají do paměti ihned po vložení).
- Pokud si nejste zcela jisti programovanými funkcemi, ověřte si, že se Lift1 po naprogramování chová podle vašich představ.





- Vyplněný programovací formulář bezpečně uložte.




## • Tip

- Nastavení akustických parametrů a některých dalších málo používaných – možnosti nastavení jsou popsány v kompletním manuálu, který je k dispozici v elektronické podobě.

### Lift1 – zkrácený programovací formulář

Číslo a název parametru	Rozsah hodnot	Hodnota po inicializaci	Poznámky, vysvětlení	Vaše hodnota
<b>011</b> – paměť č. 1 tlačítka ALARM	max. 16 číslic	prázdná	Vkládání znaků  ,  a „p“ pro vložení 3 sekundové mezery je možné pomocí programu Service Tool, nebo pomocí parametru 017 (viz kompletní manuál).	
<b>012–016</b> – paměti č. 2 – 6 tlačítka ALARM	max. 16 číslic	prázdná		
<b>071</b> – paměť č. 1 pro kontrolní volání	max. 16 číslic	prázdná		
<b>072–076</b> – paměti č. 2–6 pro kontrolní volání	max. 16 číslic	prázdná		
<b>018</b> – počet cyklů automatické volby pro tlačítka ALARM	0–9	3 cykly		
<b>078</b> – počet cyklů automatické volby pro kontrolní volání	0–9	3 cykly		
<b>111</b> – druh aut. volby pro paměť č. 1 tlačítka alarm	1–6	1	0 – zákaz automatické volby (volí se jen 1x první číslo) 1 – hlasitá s potvrzením 2 – tichá s potvrzením 3 – hlasitá bez potvrzení 4 – podpora protokolu CPC Antena 5 – podpora protokolu CPC Kone 6 – podpora protokolu P100	
<b>112–116</b> – druh aut. volby pro paměti č. 2–6 tlačítka alarm	1–6	1		
<b>171</b> – druh aut. volby pro paměť č. 1 pro kontrolní volání	1–6	1	0 – zákaz automatické volby (volí se jen 1x první číslo) 1 – hlasitá s potvrzením 2 – tichá s potvrzením 3 – hlasitá bez potvrzení 4 – podpora protokolu CPC Antena 5 – podpora protokolu CPC Kone 6 – podpora protokolu P100	
<b>172–176</b> – druh aut. volby pro paměti č. 2–6 pro kontrolní volání	1–6	1		
<b>871</b> – počet opakování hlášení	0–9	3	Mezi každými dvěma hlášeními je mezera 5 sekund.	
<b>872</b> – nahrání hlášení	Max. délka hlášení je 30 s	prázdné	Funkce pro nahrání uživatelského hlášení, lze použít pro identifikaci výtahu.	



<b>875</b> – Volba hlášení	2 číslice	55	<p><b>1. číslice</b> = volba hlášení, které se opakuje po ukončení volby čísla</p> <p><b>2. číslice</b> = volba hlášení, které zazní po potvrzení spojení a při ukončení hovoru</p> <p>Význam obou číslic je následující:</p> <p>1 = přehrát hlášení nahrané uživatelem pomocí funkce 972</p> <p>2 = hlasem přečíst identifikaci – par. 974</p> <p>3 = kombinace voleb 1 + 2</p> <p>4 = odvíšlat identifikaci formou DTMF</p> <p>5 = předvolená hlášení podle parametru 976 a 977</p> <p>6 = kombinace voleb 5 + 2</p> <p>7 = potvrzovací tón (pouze po potvrzení)</p>
<b>876</b> – volba jazyka hlášení konce hovoru	0–99	1	<p><b>0</b> = </p> <p><b>1</b> = česky (defaultní jazyk verze výrobku)</p> <p><b>2</b> = anglicky</p> <p><b>3</b> = slovensky</p> <p><b>4</b> = německy</p> <p><b>5</b> = španělsky</p> <p><b>6</b> = polsky</p> <p><b>7</b> = česky</p> <p><b>8</b> = portugalsky</p> <p><b>9</b> = nizozemsky</p> <p><b>10</b> = francouzsky</p> <p><b>11</b> = rusky</p> <p><b>12</b> = turecky</p> <p><b>13</b> = italsky</p> <p><b>14 až 99</b> = ticho</p> <p><i>Poznámka:</i></p> <p>Platí pro verzi s českým hlasovým menu</p>
<b>877</b> – volba jazyka hlášení při odchozím hovoru	0–99	1	
<b>912</b> – max. doba hovoru	15–990 s	120 s	Hovor lze prodlužovat povelom pro prodloužení hovoru (DTMF 4, nebo *)
<b>913</b> – časový limit přihlášení (pro automatickou volbu)	10–990 s	60 s	Maximální doba, za kterou musí dispečer vyzvednout a vyslat potvrzení (DTMF 1), jinak zařízení zavěsí a pokračuje volbou dalšího čísla. Počítá se od ukončení volby.
<b>914</b> – zpoždění volání	0–1000 s	0 s	Zpoždění mezi stiskem tlačítka a voláním, uplatní se pouze se zapojeným vstupem CANCEL.
<b>916</b> – Inverze vstupu Cancel	0-1	0	0 = při otevřených dveřích sepnutý kontakt nebo přítomno napětí 1 = při otevřených dveřích rozepnutý kontakt nebo napětí nepřítomno
<b>920</b> – Mód alarmového tlačítka	0-2	0	0 = spínací kontakt nebo přítomnost napětí pro aktivaci 1 = rozpínací kontakt nebo nepřítomnost napětí pro aktivaci 2 = autodetekce, při příštím staru zařízení bude aktuální stav vstupu nastaven jako neaktivní
<b>962</b> – min. doba stisku tlačítka	100–9999 ms	100 ms	Platí pro tlačítka ALARM

<b>965</b> – privátní mód	0–25	0	Příchozí volání je povoleno vždy v režimu vyproštění. Parametr specifikuje chování mimo režim vyproštění: 0 = příchozí volání povoleno pouze v režimu vyproštění 1 – 24 = počet hodin po vyvolání alarmu, kdy je příchozí volání povoleno. 25 = příchozí volání povoleno vždy	
<b>966</b> – režim vyproštění	0-4	0	0 = vypnuto 1 = vyproštění ukončeno Alarm 2 2 = vyproštění ukončeno heslem 3 = vyproštění ukončeno Alarm 2 nebo heslem 4 = speciální zákaznická modifikace	
<b>974</b> – identifikace Lift1	16 číslic	prázdná	Umožňuje numerickou identifikaci výtahu.	
<b>981</b> – kontrolní volání	0–6	0	U parametru 981 lze zadat: 0 = vypnuté 1 = zapnuté, první volání za 3 minuty a poté podle par 983 2 = zapnuté, první volání za 2 hodiny a poté podle par 983 3 = zapnuté, volá podle parametru 983 4 = zapnuté, volá v nejbližší den nastavený v parametru 986 5 = zapnuté, první volání za 3 min, poté podle parametru 986 6 = čas příštího volání řízený serverem	
<b>982</b> - časové okno pro kontrolní volání	00:00:00 - 23:59:59 počátek a konec	poč: 00:00:00 konec: 23:59:59	Umožňuje realizovat kontrolní volání v době slabého provozu	
<b>983</b> – perioda kontrolního volání	0–100 dní	3	Počet dní pro opakování kontrolního volání	
<b>984</b> – nastavení času	hhmm	nenastaveno	Přečte aktuální hodnotu a umožní nastavit novou. Po nastavení nesmí být hláska odpojena od telefonní linky.	
<b>985</b> – nastavení data	rrmmdd	nenastaveno		
<b>986</b> – dny v týdnu pro kontrolní volání	0000000 – 1111111	0000000	Dny pro kontrolní volání – pondělí až neděle, 0 – neaktivní den, 1 – aktivní den.	
<b>991</b> – servisní heslo	max. 16 číslic	12345	Heslo pro vstup do programovacího módu	
<b>992</b> – heslo pro vyproštění	max. 16 číslic 0–9	prázdná	Heslo pro ukončení procesu vyproštění	

# Technické parametry

## Elektrické parametry

Parametr	Hodnota	Podmínky
Minimální proud linky	15 mA	vyvěšený stav
Minimální napětí linky	22 V	zavěšený stav
DC úbytek napětí ve vyvěšeném stavu	< 8 V < 16 V	I = 25 mA I = 50 mA
Odpor v zavěšeném stavu	>1 MΩ	U = 25..100 V
Impedance ve vyvěšeném stavu	220 Ω + 820 Ω paral. 115 nF (Zr)	15 až 60 mA
Útlum odrazu	> 14 dB	15 až 60 mA
Šířka pásma	300 až 3500 Hz	15 až 60 mA
Impedance při vyzvánění	> 2 kΩ C = 0,47 μF	25 až 50 Hz
Citlivost detekce vyzvánění	10 až 20 V	25 až 50 Hz
Pulzní volba	40 / 60 ms	
Úroveň tónové volby	-9,0 +2,0/-2,5 dB a -11,0 dB +2,5/-2,0 dB	15 až 60 mA
Odolnost proti přepětí – mezi vodiči A, B	1000 V	8 / 20 μs

### Ostatní parametry

Rozměry	100 x 185 x 23 mm
Rozsah pracovních teplot	-20 až +70 °C



### Poznámky

- Lift1 je certifikován pro připojení k pevné lince veřejné telefonní sítě dle standardu ES 023 021.
- Výrobek neobsahuje komponenty škodlivé životnímu prostředí. Pokud tento výrobek jednoho dne doslouží, zlikvidujte jej v souladu s platnými právními předpisy.

### Prohlášení o shodě

Společnost 2N TELEKOMUNIKACE a.s. tímto prohlašuje, že zařízení 2N Lift1 je ve shodě s ustanoveními nařízení vlády č. 426/2000 Sb., kterými se stanoví technické požadavky na rádiová a telekomunikační koncová zařízení. Plné znění prohlášení o shodě naleznete na [www.2n.com/prohlaseni](http://www.2n.com/prohlaseni).



2N TELEKOMUNIKACE a.s.  
Modřanská 621, 143 01 Praha 4, Česká Republika  
Tel.: +420 261 301 111,  
E-mail: [sales@2n.com](mailto:sales@2n.com)  
Web: [www.2n.com](http://www.2n.com)